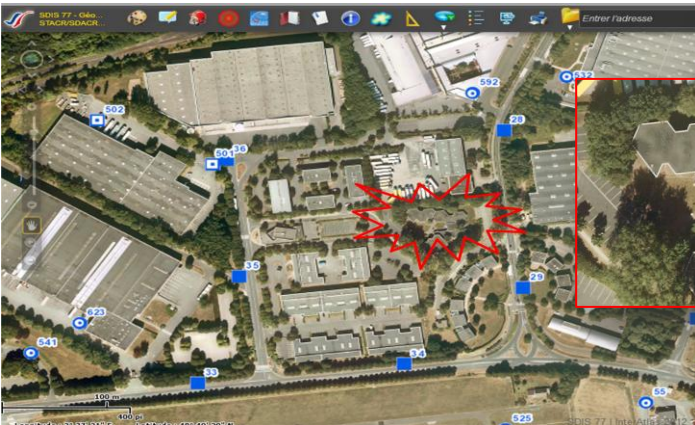


PARTAGE D'EXPERIENCE

EXTRACTION D'URGENCE D'UN BINÔME LORS D'UN FEU DE BÂTIMENT DÉSFFECTÉ

CONTEXTE

Le samedi 27 septembre 2014 en début d'après midi, les secours sont engagés pour feu d'entrepôt. A l'appel des requérants, il est annoncé un feu avéré avec plusieurs explosions. A leur arrivée sur les lieux, des témoins signalent aux sapeurs-pompiers la présence d'enfants en train de jouer avec des pétards devant les bâtiments concernés. La zone d'intervention est calme et peu fréquentée.



MOYENS ENGAGÉS AU DEPART

- 1 groupe incendie
- 1 groupe Feu Industriel 110
- 1 VL5M

SITUATION A L'ARRIVÉE DES SECOURS

- Il s'agit d'un bâtiment désaffecté composé de deux niveaux avec l'ensemble de ses volets fermés ;
- Un seul foyer devant une des entrées ;
- Le bâtiment est entièrement enfumé.

PREMIÈRES ACTIONS LANCÉES

- Extinction du foyer par le BAT du FPT 1
- Reconnaissance du RDC pour levée de doute de présence de victimes par le BAL du FPT 1 avec un moyen en eau
- Tour du sinistre avec CA FPT 1 et EA
- Reconnaissance d'une autre aile du bâtiment avec les 2 autres FPT
- Reconnaissance en toiture pour création d'ouvrants en toiture par l'EA

PREMIER MESSAGE DU CHEF DE GROUPE

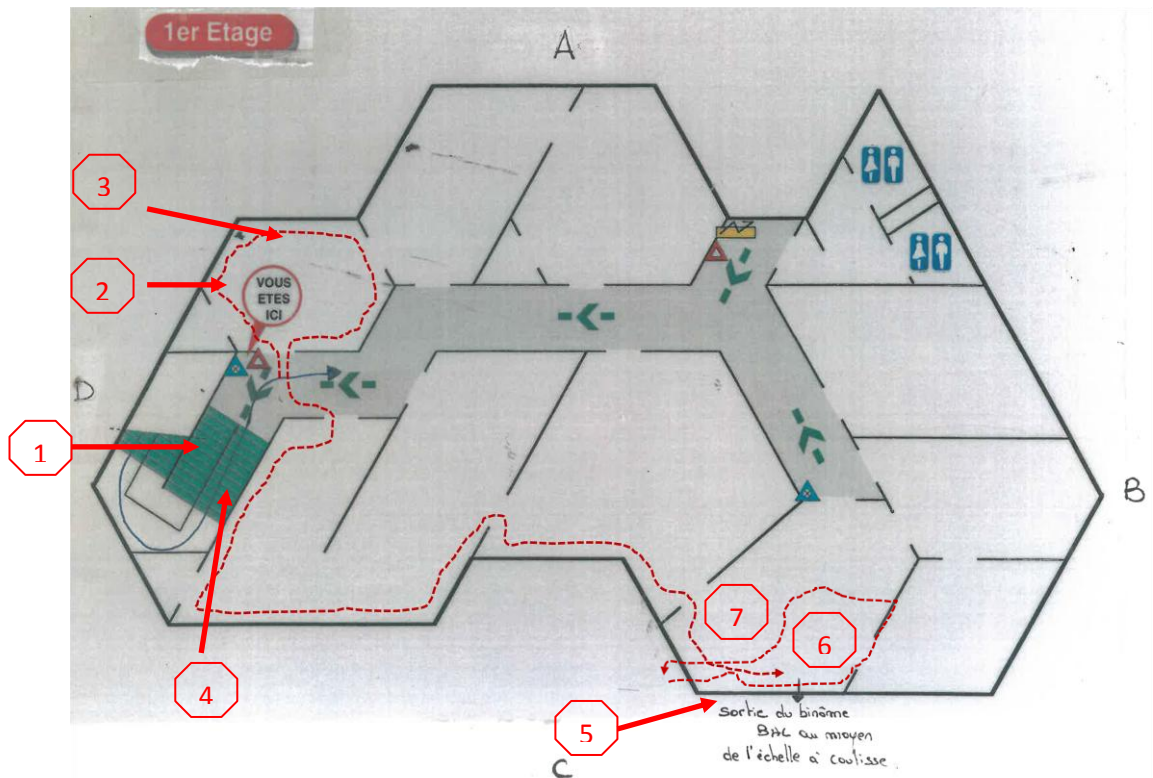


« Origine VL5G, destinataire superviseur CODIS et ODP : Feu à l'adresse indiquée au niveau d'un bâtiment R+1 désaffecté. Des enfants auraient été vus jetant des pétards à l'intérieur du bâtiment. A l'issue, un incendie s'est déclaré. Le bâtiment d'une surface d'environ 1200 m² est entièrement enfumé. Actuellement une LDV 500 en manœuvre. Procédons à une reconnaissance complète du bâtiment, ainsi qu'une reconnaissance aérienne avec l'EA. Je demande GRDF et EDF. Chef de colonne sur les lieux. Poursuivons reconnaissance. Fin de message. »

ZOOM SUR LES CIRCONSTANCES DE L'INCIDENT

Après ces premières actions, la ventilation des locaux est ordonnée par le chef de groupe. Le BAL du FPT 1 est engagé au premier niveau d'une des ailes du bâtiment. Au cours de cette mission, le binôme se retrouve désolidarisé de sa ligne de vie, se perd dans le volume, n'a plus de contact avec son chef d'agrès. Arrivé à sa rupture d'alimentation en air, sa manœuvre ultime d'évacuation sera de briser une baie vitrée pour s'extraire d'urgence.

Détails de leurs actions jusqu'à l'incident :



1	Le chef d'équipe répète par deux fois à son équipier de rester sur place, au tuyau, afin qu'il progresse. Les deux personnels sont reliés par la liaison personnelle de l'équipier.
2	Le chef d'équipe découvre que son équipier l'a suivi.
3	Le chef d'équipe tente de joindre son chef d'agrès. Son portable est inopérant. A cet instant, le chef d'équipe se considère perdu dans le volume. Il part à la recherche de son point d'engagement.
4	Le chef d'équipe trouve ce point, mais ne voyant pas le tuyau considère que cet escalier n'est pas le bon, et repart en reconnaissance pour chercher le point d'engagement.
5	Le binôme découvre une baie vitrée non occultée par un volet roulant. Il tente de la briser, en vain et repart à la recherche d'un point de sortie.
6	La réserve d'air du chef d'équipe passe sous les 50 bars. Il déclenche sa balise de détresse.
7	Rupture d'alimentation en air du chef d'équipe. Le binôme retrouve la baie vitrée et réussit à la briser avec une tricoise. Une échelle à coulisse est déployée pour faciliter leur évacuation.



DIRECTION
DES OPÉRATIONS

SERVICE
OPÉRATIONS

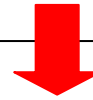
PARTAGE D'EXPERIENCE



DIRECTION
DES OPÉRATIONS
SERVICE
OPÉRATIONS

PARTAGE D'EXPERIENCE

ELEMENTS PERFECTIBLES



- Le BAL du FPT 1 est réengagé par son chef d'agrès avec des pressions d'air à 130 et 180 bars ;
- Pas de binôme de sécurité désigné ;
- Le binôme ne dispose pas de matériel pour briser efficacement une baie vitrée ;
- Le chef d'équipe BAL demande à son équipier de rester à la lance afin qu'il puisse mener une reconnaissance sur la distance d'une liaison personnelle. L'équipier ne comprend pas l'ordre, lâche le tuyau et suit son chef ;
- Le binôme est lié avec la liaison personnelle de l'équipier, empêchant celui-ci de se raccorder à une ligne de vie ;
- Le chef d'équipe comprend rapidement que le binôme n'est plus raccordé à une ligne de vie, mais poursuit la recherche d'un point de sortie sans déclencher sa balise sonore ;
- Le binôme déclenche sa balise une fois que sa réserve d'air est atteinte ;
- La liaison radio avec son CA n'est plus possible en raison d'une anomalie du P2G ;
- Les alarmes des ARI sont banalisées, car souvent entendues dès qu'un ARI est retiré d'un porteur ;
- Aucune action de désenfumage par l'extérieur n'est engagée.

ELEMENTS FAVORABLES



- Sang froid du chef d'équipe.

CE QU'IL FAUT RETENIR

- Appliquer les procédures du SDIS 77 en matière d'engagement, quelque soit le contexte :
 - Présence d'un contrôleur au point d'engagement
 - Enregistrement des binômes engagés
 - Désignation d'un binôme de sécurité
 - Identification d'un itinéraire de repli
- Mise à l'arrêt du Bodyguard en cas de non utilisation de l'ARI
- Exploiter les plans opérationnels présents dans les locaux avant tout engagement
- Utiliser l'ensemble des dispositifs facilitant le travail et l'accès des secours.

Ont contribué à la rédaction :

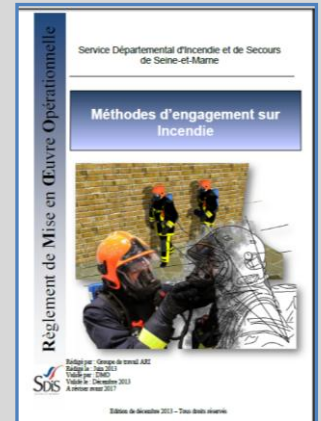
Le chef de centre
Le chef du service Opérations

DOCUMENTATION

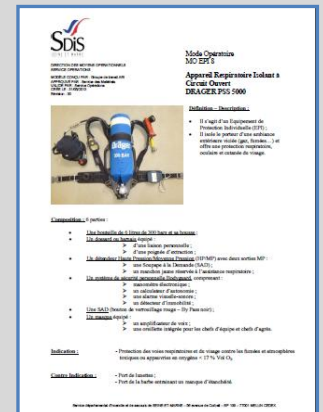
DOCUMENTATION
DISPONIBLE SUR
L'ESPACE
OPERATIONNEL :



Méthode d'engagement sur incendie



FMO ARI



Autres sources :

GNR ARI

